



Centre d'Excellence de l'Habitat



Composition du groupe d'experts du CEH

Le CEH est mis en œuvre par un groupement de trois (03) organisations : l'Institut Supérieur des Sciences de la Population (ISSP) de l'Université Joseph KI-ZERBO, l'École Supérieure d'Économie Appliquée (ESEA) de l'Université Cheick Anta Diop et le Programme des Nations Unies pour les Établissements Humains (ONU-Habitat). Ce groupement a pour mission de mettre en place des indicateurs d'analyse, de préparer 8 rapports nationaux sur le logement, et concevoir des programmes de formations dans l'espace communautaire. Dans la mise en œuvre de cette mission, le groupement bénéficie de l'appui technique d'experts internationaux sur les questions du logement de l'Université de Montréal et l'institution GORACORP

Le CEH est un projet de l'UEMOA financé par la Banque Mondiale.




BENIN


BURKINA FASO


CÔTE D'IVOIRE


GUINÉE-BISSAU


MALI


NIGER


SÉNÉGAL


TOGO

CENTRE D'EXCELLENCE DE L'HABITAT
 Institut Supérieur des Sciences de la Population
 Ouagadougou - BURKINA FASO
 Tél. : +226 25 30 25 58/59 - Fax : +226 25 30 25 60
 E-mail : secretariat-ceh@issp.bf - www.ceh-uemoa.org








Qu'est-ce que le Centre d'Excellence de l'Habitat (CEH)

Dans le cadre de la mise en œuvre du Projet d'assistance technique du don IDA (Association Internationale du Développement) pour le Financement du Logement Abordable (PFLA - UEMOA), la Commission de l'UEMOA (Union Economique et Monétaire Ouest Africaine), avec l'appui de la Banque Mondiale, a décidé d'inscrire ses actions dans la durée en mettant en place un Centre d'Excellence de l'Habitat (CEH) pour la sous-région ouest-africaine (Bénin, Burkina Faso, Côte d'Ivoire, Guinée Bissau, Mali, Niger, Sénégal et Togo).

Vision

« Le CEH, un pôle d'excellence innovant en matière de formation, de recherche et d'expertise sur la production du logement dans l'espace UEMOA »

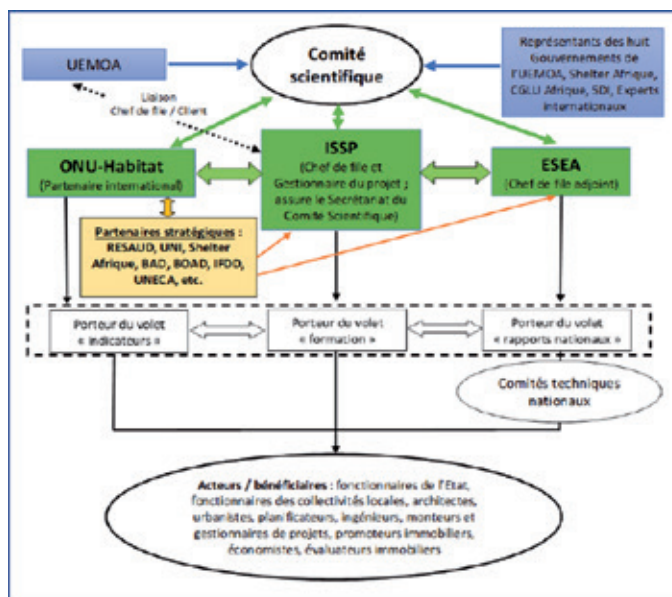
Objectifs

Les objectifs du CEH sont :

- Créer un cadre analytique du secteur de l'habitat pour mutualiser les efforts faits à l'échelle de chaque pays et mettre en place un programme innovant et durable de formation et de renforcement des compétences des acteurs du secteur ;
- Améliorer la connaissance du secteur de l'habitat et du logement dans chaque pays de l'UEMOA à travers une recherche appliquée devant permettre d'identifier les bonnes pratiques à l'échelle sous-régionale ;
- Améliorer le développement des compétences et le renforcement des capacités à travers une offre de formation continue/permanente de courte durée sur des thématiques intéressantes les acteurs du secteur (praticiens et professionnels : urbanistes, architectes, ingénieurs civils, économistes, statisticiens, sociologues urbains, cartographes, évaluateurs immobiliers, etc.) ;
- Faire du CEH une institution internationale de formation universitaire reconnue par les instances internationales de l'enseignement supérieur. Ainsi, le CEH délivrera des formations diplômantes à différents niveaux : Certificats, Master et Doctorat ;

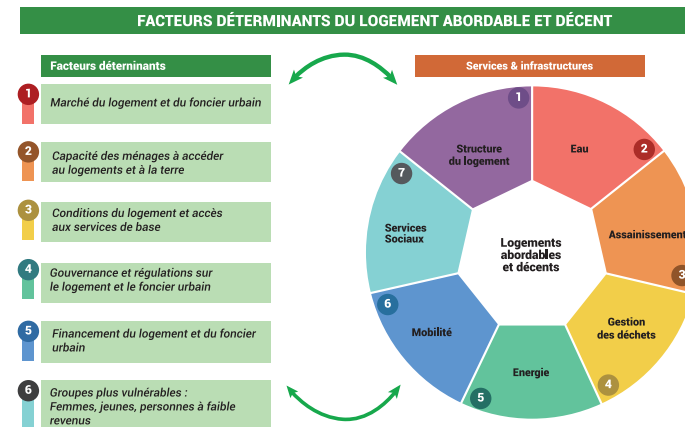
- Assurer la durabilité du CEH par le développement d'un réseau de partenariat au niveau sous-régional et international ;
- Réussir la reconnaissance internationale du CEH en mettant en exergue l'excellence, l'innovation et les résultats concrets que le Centre a obtenus.

Flow Chart



Indicateurs de collecte de données sur le logement et le foncier urbain

Pour la collecte de données sur le logement et foncier urbain, le CEH a produit une liste de 86 indicateurs dont 41 indicateurs prioritaires répartis sur plusieurs composantes principales du logement abordable et décent. Ces composantes sont représentées sur le graphique ci-dessous.



Cadre opératoire du CEH

Le CEH est mis en œuvre dans les 08 pays de l'UEMOA. La carte ci-dessous représente la zone d'intervention du CEH et les institutions chargées de sa mise en œuvre (ISSP, ESEA, ONU-HABITAT).

